

Váš dopis zn.

Naše značka 23-00691

Vyřizuje Urbanová Aneta

Telefon +420 491 419 212

GSM brána +420 606 736 008

E-mail urbanova@vakna.cz

Datum 08.02.2023

ÚS Královéhradeckého kraje a.s.

II/302 Starostín – Broumov – hranice ČR-PR - úsek Velká Ves

k.ú. Velká Ves u Broumova p.č.: 1144/1,

V situaci je informativně zakresleno zařízení ve správě VaK Náchod, a.s. – vodovod, kanalizace.

Ve Vašem zájmovém prostoru se nachází vodovodní a kanalizační přípojky, které jsou informativně zakresleny v přiložené situaci. Přípojka je v majetku majitele připojené nemovitosti. Během realizace díla je nutné dbát na to, aby nedošlo k poškození přípojky. V případě havárie bude daný úsek potrubí na náklady investora stavby vyměněn. Před zahájením zemních prací doporučujeme výše uvedená zařízení vytyčit a zaměřit.

Stavební objekt SO 106 řeší rekonstrukci komunikace II/302 v úseku km 11,600 – 14,18456. Délka řešeného úseku činí 2 584 m. V rámci stavebního objektu dojde k odfrézování stávajících asfaltových vrstev komunikace dle závěru diagnostiky vozovky. Dále budou vybourány konstrukční vrstvy vozovky pro provedení sanací krajů komunikace. Sanace krajů budou provedeny v minimální šíři 1,5 m. Součástí sanací může být i výměna aktivní zóny, pokud nebude dosaženo požadovaného modulu pružnosti $E_{def,2} \geq 45$ MPa na zemní pláni. Stávající uliční vpusti budou vyměněny. Bude vybudován vjezdový ostrůvek. Dále budou provedeny nové asfaltové vrstvy vozovky v souladu se závěry diagnostického průzkumu.

Budou rekonstruovány stávající propustky. Budou osazena svodidla. Budou výškově upraveny veškeré stávající povrchové znaky a poklopy inženýrských sítí. Ve staničení cca km 13,140 budou vybudovány nástupní hrany zastávek BUS, bude osazen přístřešek.

Součástí tohoto SO je také rekonstrukce příčných propustků, rekonstrukce zatrubnění pod sjezdy a návrh nových zatrubnění. Jedná se celkem o 18 stávajících propustků. Byly navrženy dvě nové zatrubnění sjezdů. Zbylých 5 zatrubnění je stávajících a budou rekonstruovány.

Ve staničení km 0,000-0,080 (11,600 - 11,680) bylo navrženo nové odvodnění komunikace. Likvidace dešťových vod ze zpevněných ploch bude z části zachována do kanalizace prostřednictvím uličních vpustí a z části pak oproti stávajícímu stavu zasakována do přilehlého terénu.

S vydáním povolení souhlasíme při splnění následujících podmínek:

1. Před zahájením zemních prací je nutné provést vytyčení zařízení ve správě VaK Náchod, a.s. Vytyčení vodovodu zajistí p. Hejzlar, tel.: 606 754 303, vytyčení kanalizace zajistí p. Týfa, tel.: 775 865 898.

2. V celé délce úpravy terénu v ochranném pásmu podzemních zařízení ve správě VaK Náchod, a.s. musí být zachována stávající niveleta povrchu.
3. Ovládací armatury vodovodu budou osazeny do nivelety terénu.
4. Kanalizační šachty budou osazeny do nivelety terénu (kanalizační poklapy budou vyměněny za nové).
5. Ve vzdálenosti do 2,0 metrů od zařízení VaK Náchod, a.s. nesmí být umístěny žádné pevné stavby.
6. Zemní práce v ochranném pásmu našich sítí musí být prováděny ručně. Ochranné pásmo vodovodu a kanalizace od vnějšího líce stěny potrubí je vymezeno vodorovnou vzdáleností a to: do průměru 500 mm včetně – 1,5 m; nad průměr 500 mm 2,5 m. Pokud je potrubí uloženo v hloubce větší než 2,5 m pod upraveným povrchem, vzdálenosti se zvyšují o 1,0 m.
7. Terénní úpravy v ochranném pásmu zařízení ve správě VaK Náchod, a.s. musí být provedeny v souladu s ČSN 73 6005 a ČSN 75 5401 a ČSN 75 6101.
8. Pokud při realizaci jakékoliv stavby dojde ve vzdálenosti menší než 1 metr od vodovodního nebo kanalizačního potrubí k odtěžení zeminy pod úroveň dna potrubí, bude daný úsek potrubí na náklady investora stavby vyměněn.
9. Před zahájením stavebních prací je nutné učinit taková opatření, aby nedošlo ke vniknutí nežádoucích částí (např. sutě, úlomků dřeva apod.) do veřejné kanalizace ve správě VaK Náchod, a.s.
10. Požadujeme oznámení zahájení prací minimálně 3 měsíce předem (ing. A. Chobotská, tel.: 491 419 229, J. Horáček, tel.: 491 523 903), po vybrání zhotovitele díla. Musí probíhat koordinace s provozem vodovodů. V rámci stavby bude provedena výměna části vodovodu. Oprava vodovodu bude provedena ihned po uzavírcce komunikace a sejmutí krytu..
11. Po odtěžení rekonstruované vrstvy zpevněných ploch vyzve investor stavby VaK Náchod a.s. (vedoucí provozního střediska vodovodů - J. Horáček, tel.: 491 523 903, vedoucí provozu kanalizace - Ing.Srubjan, tel.: 491 419 335) k provedení kontroly stávajících zařízení (vodovod, kanalizace, uzávěry, šachty). O kontrole bude proveden samostatný písemný záznam nebo zápis do stavebního deníku. Během navazujících stavebních prací je investor stavby odpovědný za případné poškození výše uvedených zařízení.
12. Před prováděním závěrečné úpravy povrchu vyzve investor stavby VaK Náchod, a.s. (vedoucí provozního střediska vodovodů - J. Horáček, tel.: 491 523 903, vedoucí provozu kanalizace - Ing.Srubjan, tel.: 491 419 335) ke kontrole zařízení ve správě VaK Náchod, a.s. Tato kontrola je podmínkou pro provedení finální vrstvy povrchu. O provedené kontrole musí být proveden samostatný písemný záznam nebo zápis do stavebního deníku.
13. Likvidace dešťových vod z povrchu zpevněných ploch neodpovídá platné legislativě. V tomto případě budou částečně odváděny srážkové vody do jednotné kanalizace ve správě VaK Náchod a.s., **investor díla (majitel pozemku) uzavře s VaK Náchod, a.s. smlouvu o odvádění dešťových vod veřejnou kanalizací** (oddělení ZIC tel.: 491 419 240 nebo 491 419 230), a to i v případě, že je toto odvádění osvobozeno od placení (viz Směrnice S16/10/17 - Napojování dešťových vod, Zákon č. 274/2001 Sb, §8, odst. 6, §20, odst.6). K uzavření smlouvy bude přesně vyčíslena plocha, ze které odtékají dešťové vody do kanalizace VaK Náchod a.s. Smlouva bude předložena při závěrečné kontrolní prohlídce stavby. **Souhlas se zahájením užívání díla bude podmíněn sepsáním této smlouvy.**

VZ. L. Horáček

Ing. Jan Domáň
provozní náměstek

Vodovody a kanalizace Náchod a.s.
Kladská 1521
547 01 NÁCHOD

Počet příloh: 7

Vodovody a kanalizace Náchod, a. s., Náchod, Kladská 1521, PSČ 547 01

Zápis v Obchodním rejstříku je proveden u Krajského soudu v Hradci Králové pod spisovou značkou B 967

Bankovní spojení
14504883/0300

IČO 48172928
DIČ CZ48172928

Tel. 491 419 200
Fax 491 419 267

E-mail info@vakna.cz
Web www.vakna.cz

IDDS d7tgx37
Stránka 2 / 2



PP trouby DN 400 (kromě sjezdu ve staničení km 12,640 kde je navržena trouba DN 800) jsou uloženy do štěrkopískového lože fr. 0-4 tl. 100 mm. Na vtokové a výtokové straně je trouba uložena do betonového prahu délky 0,5m. Tloušťka prahu je 0,3 m.

4 REŽIM POVRCHOVÝCH VOD A PODZEMNÍCH VOD, ZÁSADY ODVODNĚNÍ, OCHRANA POZEMNÍ KOMUNIKACE

Způsob odvodnění zůstává zachován stávající, dešťová voda je v intravilánu pomocí příčného a podélného sklonu odvedena podél obrub do stávajících uliční vpustí. Uliční vpustí budou rekonstruovány. V extravilánu je dešťová voda pomocí příčného a podélného sklonu odvedena do stávajících příkopů.

Ve staničení km 0,000-0,080 bylo navrženo nové odvodnění komunikace.

POPIS TECHNICKÉHO ŘEŠENÍ

Napojovacím místem pro odvodnění srážkových vod z povrchu komunikace bude stáv. šachta na silnici II/302 v křižovatce Lidická a ulici třída Osvobození (město Broumov – část Velká Ves). Z této šachty jsou vody odváděny kanalizací přes centrum obce a následně do recipientu. V délce nového řešení odvodnění jsou navrženy úpravy stávajících vpustí (UV1, UV2, UV3), které budou napojeny pomocí přípojek DN200 v materiálu potrubí plast SN16, celkové délky 15,2 m na nové odvodnění. Odvodnění je převážně umístěné ve středu jízdního pruhu. Celková délka čini DN300 je 82,0 m, materiálu plast SN12. Na odvodnění jsou navrženy 4 ks revizních šachet kruhového profilu DN1000 mm. Místa napojení přípojek a trasa odvodnění je graficky patrná z výkresu Situace a způsob napojení je zřejmý z výkresů Vzorové uložení UV.

Stávající odtokové poměry zůstanou zachovány. Navrhované technické řešení nenavýšuje odtok srážkových vod do kanalizace oproti stávajícímu stavu.

UKLÁDÁNÍ POTRUBÍ

Plastová potrubí budou uložena do hutněného lože z přírodního drceného kameniva tl. 0,10 m + 0,1xDN, max. frakce 0 – 4 mm. Boční obsyp potrubí bude prováděn štěrkopískem (alt. drceným lomovým kamenem) max. frakce 0 – 16 mm do výšky 0,1 m nad vnější hranu potrubí. Krycí obsyp potrubí bude prováděn štěrkopískem (alt. drceným lomovým kamenem) max. frakce 0 – 22 mm do výšky 0,30 m nad vnější hranu potrubí. Tyto obsypy budou hutněny ručně, alt. lehkou hutnicí technikou.

Lože a obsyp potrubí budou hutněny na 95% PS. Zásyp rýhy po pláň konstrukce vozovky bude stejným materiálem nebo vhodnou zemínou do násypu pod komunikace, který bude hutněn na 100% PS. Jeho objemová hmotnost bude větší než 1.600 kg/m³. Tento zásyp je možné již hutnit těžkým strojním hutněním. Mimo pojezdové plochy je zásyp možné provádět ze zeminy z výkopu, která bude hutněna na 95% PS po vrstvách tl. 0,30 m.

V případě výskytu podzemní vody ve stavební rýze bude na dno rýhy provedena vrstva štěrku s podélnou drenáží, na ní bude položena separační geotextilie 300g/m². Na ní bude zřízen hutněný štěrkopískový podsyp tl. 10 cm. Na něj se položí trouba v daném spádu. Dále platí stejné zásady jako pro ukládání potrubí v suchu. Drenážní potrubí bude funkční jen po dobu výstavby.

TYPOVÁ VSTUPNÍ ŠACHTA

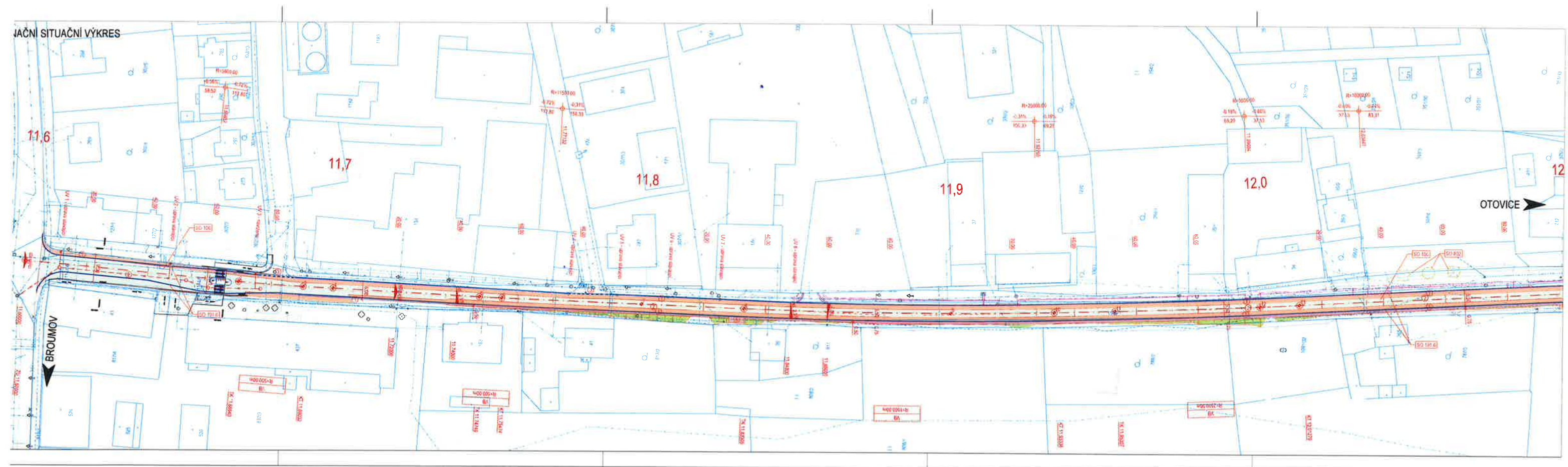
Kanalizační revizní šachty budou z prefabrikovaných betonových dílců dle normy ČSN EN 1917, kompaktní jednolitá šachtové dno kruhového profilu DN1000mm, kyneta ve dně šachty bude betonová s ochranným nátěrem výšky 1DN. Toto dno bude z betonu tř. min. C 30/37 – XF4, XD3. Všechny použité prvky musí splňovat TKP18 a minimální třídu betonu C30/37-XF4. Uložení

Příloha k č.j.: 23-06691

08. 02. 2023 *lobanec*

Vodovody a kanalizace Náchod, a.s.
provozní útvar

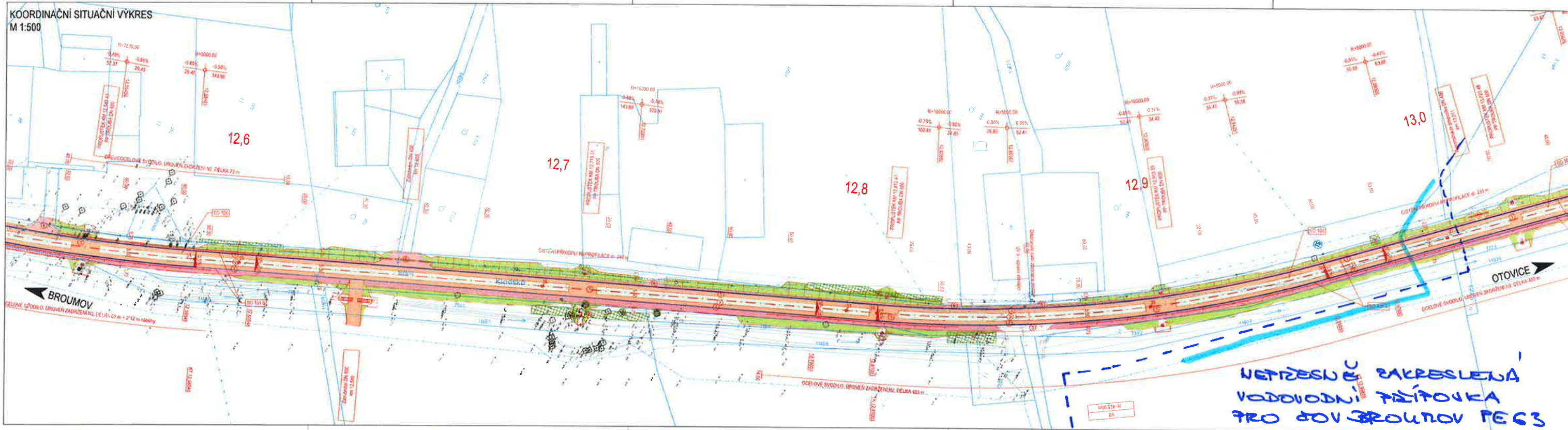
547 01 Náchod, Kladská 152
DIČ CZ48172928



Příloha k č.j.: 23-00691

08. 02. 2023

Lebavoch
 vodovody a kanalizace Náchod, a.s.
 provozní útvar
 547 01 Náchod, Kladská 1521
 DIČ CZ48172928

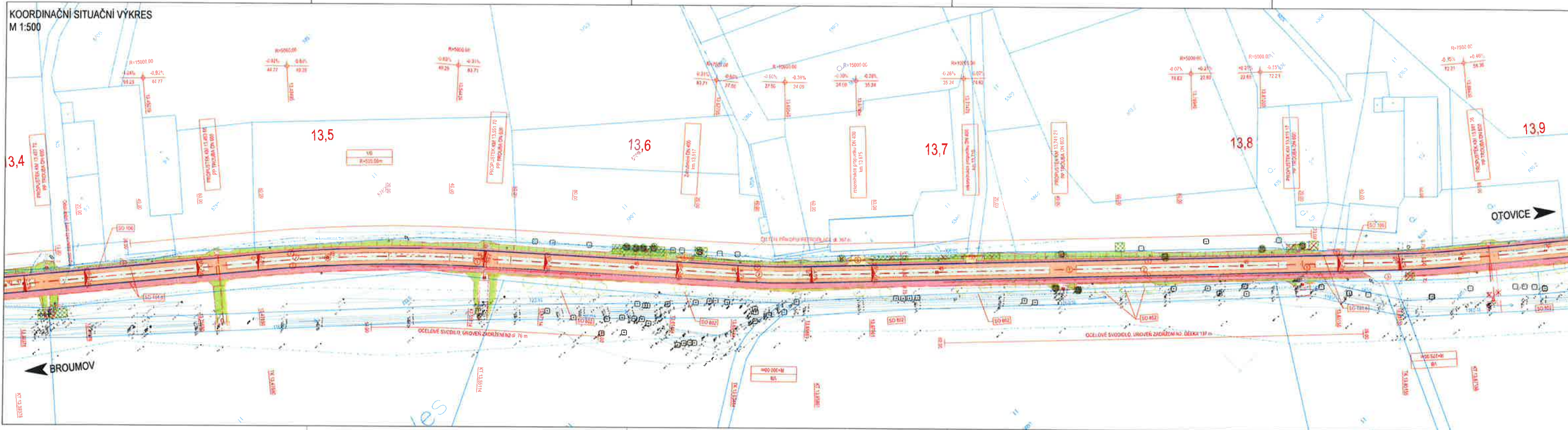


Příloha k č.j.: 23-0691

08. 02. 2023

Labanov
vodojemy a kanalizace Náchod, a.s.
provozní útvar
547 01 Náchod, Kladská 1521
DIČ CZ48172928

KOORDINAČNÍ SITUAČNÍ VÝKRES
M 1:500

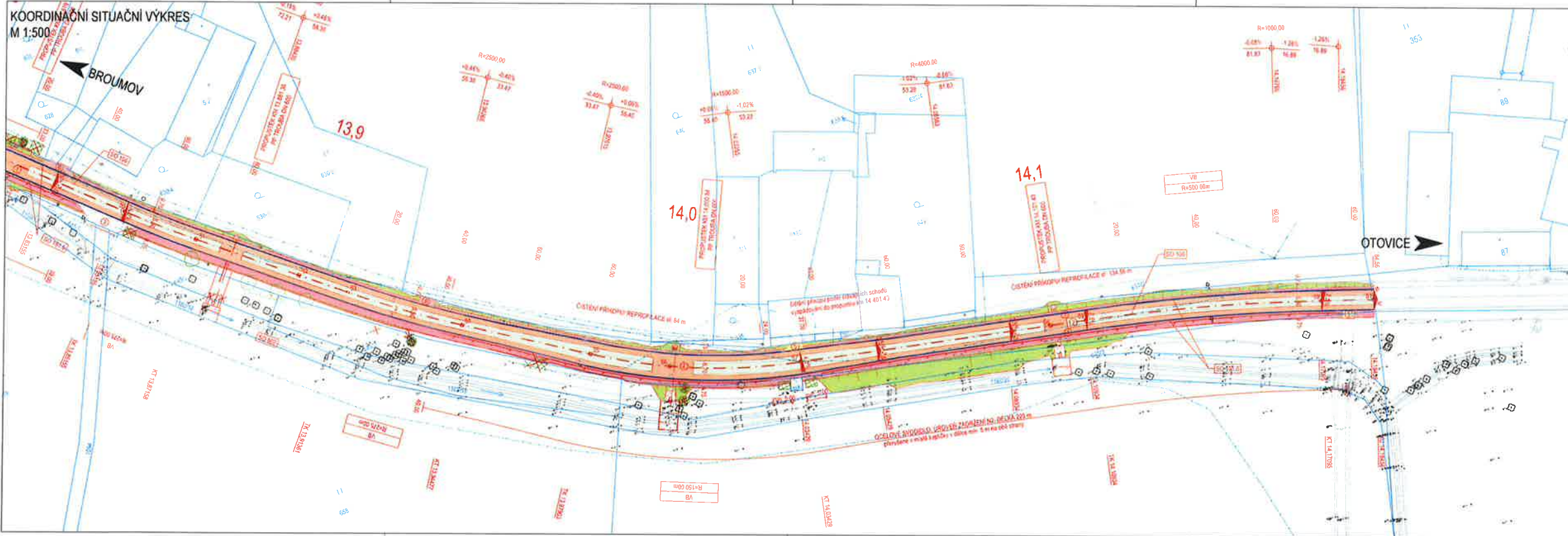


Příloha k č.j.: 23-00691

08. 02. 2023

Verba
Vodovody a kanalizace Náchod, a.s.
provozní útvar
547 01 Náchod, Kladská 1521
DIČ: C748172928

KOORDINAČNÍ SITUAČNÍ VYKRES
M 1:500



LEGENDA

- ASFAUTOVA VOZOVKA - PLNA KCE
- ASFAUTOVA VOZOVKA - FREZOVANI
- ASFAUTOVA VOZOVKA - NAVAZANI KONICH VRSTEV
- KAMENNA DLAZBA - OSTRUUK
- VJEZDY A SJEZDY - ASFALT
- VJEZDY A SJEZDY - ASFALTOVY RECKYKLAT
- ODLAZDEN
- ZELEN TERENNI UPRAVY
- NAVREZEN HRANY
- NAVREZEN TRATVOD
- KATASTRALNI MAPA
- NAVROVANA VPUSI
- OSLO KONSTRUKCE VOZOVKY
- KACENI
- NAHRADNI VYSADBA
- SOUVISEJCI STAVBA - RESI SAMOSTATNA PD

LEGENDA STAVAJICICH INZENYRSKYCH SITI

- KANALIZACE SPALOVNA
- VOZOVKA
- VOZOVKA VETROVODOVAN
- VOZOVKA VETROVODOVAN
- VOZOVKA VETROVODOVAN
- VOZOVKA VETROVODOVAN
- VOZOVKA VETROVODOVAN
- VOZOVKA VETROVODOVAN
- VOZOVKA VETROVODOVAN
- VOZOVKA VETROVODOVAN

SEZNAM OBJEKTU

- SO 136 Vloha Voz - km 11,600 - 14,184 56
- SO 151 S Dopravní značení
- SO 192 S Dopravní značení opatření
- SO 406 Navešlení osvětlení
- SO 416 Překážka vjezdu ČEZ
- SO 801 Kancelace vjezdové dveře a kacen
- SO 802 Nahrada vjezdové

Příloha k č.j.: 23-0691

08. 02. 2023

Lesbomax
vodovody a kanalizace Náchod, a.s.
provozní útvar
547 01 Náchod, Kladská 1521
DIČ CZ48172928